

安全報告書 2018

(2017年度分)



蔵王温泉スキー場

普通索道	蔵王中央ロープウェイ（通年営業） 蔵王スカイケーブル
特殊索道	蔵王中森第1トリプルリフト 蔵王中森第2ペアリフト 中央第1ペアリフトA線（通年営業） 中央第1ペアリフトB線 中央第2ペアリフトA・B線 ダイヤモンド第1ペアリフト ダイヤモンド第2ペアリフト 蔵王パラダイスペアリフトA・B線 蔵王パラダイス第3ペアリフト 片貝トリプルリフト 蔵王菖蒲沼第1トリプルリフト（休止中） 蔵王菖蒲沼第2ペアリフト

蔵王観光開発株式会社

1. ごあいさつ

平素より、樹氷のメッカ山形蔵王温泉スキー場をご愛顧賜り誠にありがとうございます。
す。

東北最大級のスキーリゾートである蔵王温泉スキー場で、弊社が経営しております蔵王温泉の中央に位置する101人乗り「蔵王中央ロープウェイ」、蔵王上の台にある4人乗り「蔵王スカイケーブル」をはじめ、5ゲレンデの各リフトをご利用のお客様に対し改めて御礼申し上げます。

蔵王温泉スキー場は、北から南まで4基の普通索道（ケーブル）と33基の特殊索道（リフト）で構成されております。お客様の利便性を考慮し、大変便利な全山共通乗車券制度を採用させていただいております。

グリーン季の蔵王は、1,370メートルに位置する鳥兜山頂展望台からは月山・鳥海山そして朝日連峰、飯豊連峰の大パノラマの眺望ができ、また蔵王中央高原散策路は不動滝周辺のブナ原生林、心癒されるドッコ沼畔や幸福を呼ぶ3つの鐘が散策路内に設置され、春から秋まで自然の素晴らしさを満喫でき、本期より文学の道「斎藤茂吉記念歌碑」も20カ所に建立され歴史感も有する蔵王もおすすめ観光スポットです。

ホワイト季は、5月のゴールデンウィークまで滑走可能で、中央ゲレンデは初心者から上級者までお楽しみいただけます。また、ダイヤモンドバレーやパラダイス・菖蒲沼ゲレンデはパウダースノーと雪質も最高でそれぞれ人気があります。

さて、弊社ではご利用のお客様の「安全輸送第一」がスローガンであり、法令順守に努め、安全対策には社員一丸となり取り組んでおります。

本報告書は、鉄道事業法及び運輸安全マネジメントに基づき、平成29年度に実施した輸送の安全確保の取り組みや実態について、皆様にご理解いただくために公表するものであります。

今後とも、安全で快適な輸送のため鋭意努力して参る所存ですので、変わらぬご指導とご支援をお願い申し上げます。

蔵王観光開発株式会社

代表取締役社長 宮林伸一

2. 安全方針と安全目標

(1) 安全方針

当社の経営理念の第一は、輸送の安全確保です。安全に係わる行動規範を次の通り掲げ、社長以下全従業員に周知・徹底しております。

- ① 私たちは、一致団結してすべてにおいて安全を最優先します。
- ② 私たちは、定められたルールに従い、安全運転を行います。
- ③ 私たちは、安全の維持・向上に努めます。
- ④ 私たちは、安全運転を通じお客様に最高のサービスを提供します。

(2) 安全目標

輸送安全目標は次の通りです。

- ① 設備不具合による事故を未然に防ぎ、事故発生ゼロの達成・維持
- ② 人身障害事故ゼロの達成・維持

3. 事故等の発生状況とその再発防止措置

(1) 索道運転事故

平成29年度、索道運転事故はありません。

(2) 災害（地震や暴風雨、豪雪など）

平成29年度、強風・雷・豪雪等のため下記の通り運行を停止しました。

蔵王中央ロープウェイ	20日	延93時間
蔵王スカイケーブル	17日	延77時間
中央第1ペアリフトA線	3日	延17時間
中央第2ペアリフトA線	1日	延8時間
片貝トリプルリフト	1日	延8時間
ダイヤモンド第1ペアリフト	1日	延8時間
ダイヤモンド第2ペアリフト	7日	延27時間
蔵王パラダイスペアリフトA線	1日	延8時間
蔵王パラダイス第3リフト	8日	延60時間
蔵王菖蒲沼第2ペアリフト	3日	延23時間

(3) インシデント（事故の兆候）

平成29年度、国土交通省へのインシデント報告はありません。

(4) 行政指導等

平成29年度、東北運輸局からの指導はありません。

4. 輸送の安全確保のための取組み

(1) 人材教育

当社では、人材育成が重要と位置づけており、社内・社外講習には積極的に参加し、索道技術の習得・向上に努めております。

- スノーシーズン営業開始前に施設及び取扱い等について、全従業員を集めて安全教育を実施しました。



〔社長訓示〕



〔従業員講習・説明会〕

- 社外教育研修・講習会に積極的に参加し、技術・安全意識の向上を図り、受けた講義を社内で活用しております。

講習名	実施日	参加人数
索道技術研修会	平成29年7月	2名
索道技術管理員等講習会	平成29年9月	2名
索道技術管理者講習会	平成29年9月	3名
雪上車安全運転と救急法講習会	平成29年11月	3名

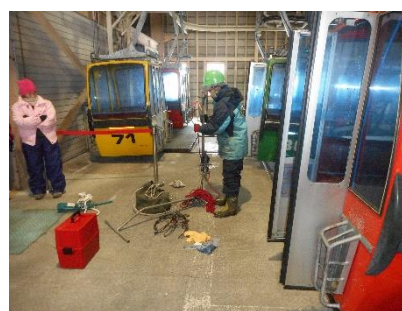
緊急時対応訓練

- 救助訓練

普通索道は年2回、特殊索道はスノーシーズン前に1回行っております。



〔蔵王中央ロープウェイ〕



〔蔵王スカイケーブル〕



〔蔵王スカイケーブル〕



〔特殊索道〕

- 予備原動機取扱講習

普通索道は年2回、特殊索道はスノーシーズン前に1回行っております。



〔蔵王中央ロープウェイ〕



〔蔵王スカイケーブル〕

(2) 安全確保のための交換・修繕

安全の維持・向上のため、毎年計画的に施設の修繕を行っております。

平成29年度に実施した修繕等は次の通りです。

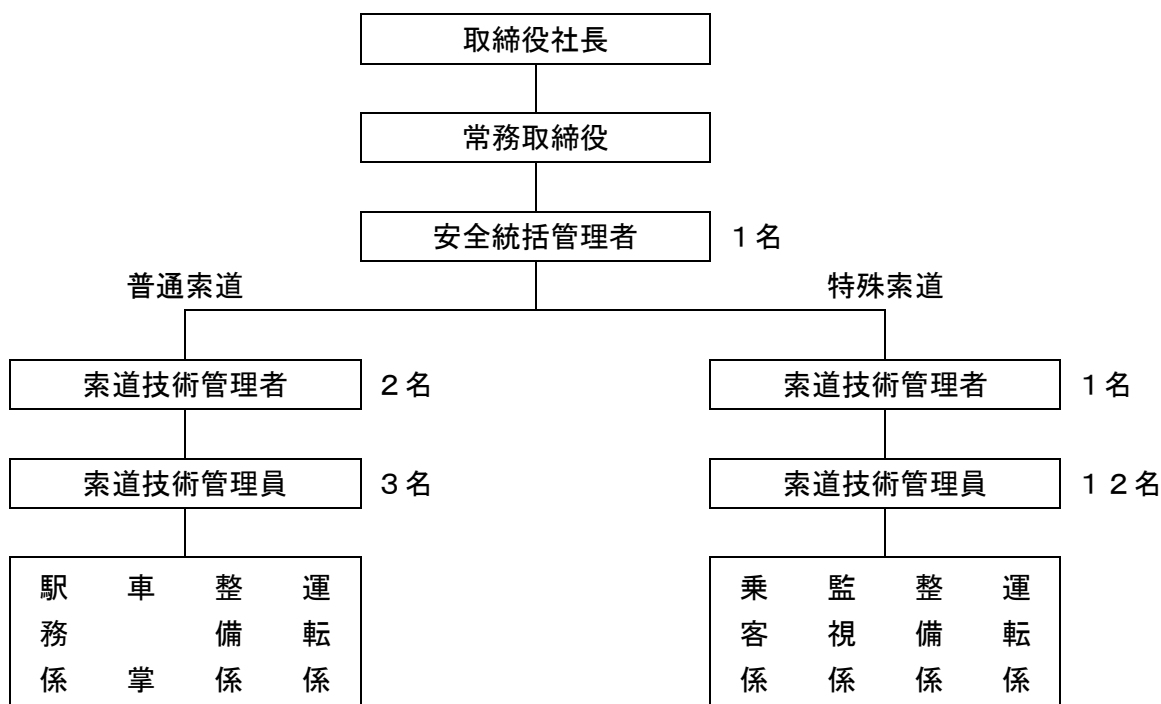
- 中央ロープウェイ 走行輪交換（2輪）
- 中央ロープウェイ ゴムライナー交換（2か所）
- スカイケーブル 握索機解体検査（25台）
- スカイケーブル 握放索装置検査・調整
- スカイケーブル 山頂場内押送ギヤードモータ交換
- スカイケーブル 最小間隔押送用ギヤードモータ交換
- スカイケーブル 主電動機ブラシ交換
- 中央第1リフトA線 減速機オーバーホール
- 中央第1リフトA線 常用制動装置パッド交換
- 中央第1リフトA線 直流モータブラシ交換
- 中央第1リフトA線 減速機ギアオイル交換
- 中央第2リフトA線 減速機ギアオイル交換
- ダイヤモンド第1リフト 動力トランス交換
- パラダイスペアリフトA線 非常用制動装置パッド交換
- 菖蒲沼第2リフト 非常用制動装置パッド交換
- 菖蒲沼第2リフト 常用制動機手動開放アジャストボルト交換
- 普通・特殊索道 受索輪交換
- 普通・特殊索道 主要軸受の振動検査
- 普通索道 探傷検査

5. 当社の安全管理体制

当社では、輸送の安全確保のため、安全管理体制の最終責任者を社長とし、以下安全統括管理者、索道技術管理者及び索道技術管理員を配置しております。各々の役割・責任・権限は下記の通りです。

(1) 役割・責任・権限

- ① 社長 : 輸送の安全確保に関する最終的な責任を負う。
- ② 安全統括管理者 : 索道事業全般の輸送の安全確保に関する業務を統括管理する。
- ③ 索道技術管理者 : 安全統括管理者の指揮の下、索道の運行管理、索道施設の保守管理、その他技術上および係員教育等の事項に関する業務を統括する。
- ④ 索道技術管理員 : 索道技術管理者の指揮の下、担当する索道の運行管理、索道施設の保守管理、その他技術上の事項に関する業務を管理する。



6. お客様との関係とお願い

(1) お客様からのご意見

当社では、お客様の立場に立った、より安全で信頼される索道事業を推進しております。お客様からのお寄せいただいた声は真摯に耳を傾け、当社の財産として、安全で信頼される索道事業を目指し、皆様の期待に応えられるよう努めてまいります。

- 「お客様の言葉」
それは私たちが行動していくための「原点」です。
- 「お客様の期待」
それは私たちが行動していくための「意欲」です。
- 「お客様の感動」
それは私たちが行動していくための「喜び」です。
- 「お客様の評価」
それは私たちが行動していくための「改革」です。

(2) お客様情報の管理

お客様の個人情報を守ることは私たちの基本的なルールです。お客様の情報を本人の同意がある場合、法令に基づく場合等の正当な理由なく、他に漏らす事はありません。

(3) 利用者等への注意事項

- ① 乗り降りに不慣れなお客様は、遠慮なく係員に声をかけて下さい。
- ② 空き缶・煙草の吸い殻・その他の物品を、乗っているリフト等から投げ捨てないで下さい。
- ③ 搬器から飛び降りたり、搬器を揺らさないで下さい。
- ④ 衣服・携帯品・髪の毛等が施設に巻き付かないように注意して下さい。
- ⑤ 混雑時は、ロープウェイ・リフトの定員乗車にご協力下さい。

7. ご連絡先

安全報告書へのご感想、当社の安全への取り組みに対するご意見をお寄せ下さい。

〒990-2301

山形県山形市蔵王温泉940-1

蔵王観光開発株式会社 お客様係

TEL: 023-694-9168 FAX: 023-694-9167